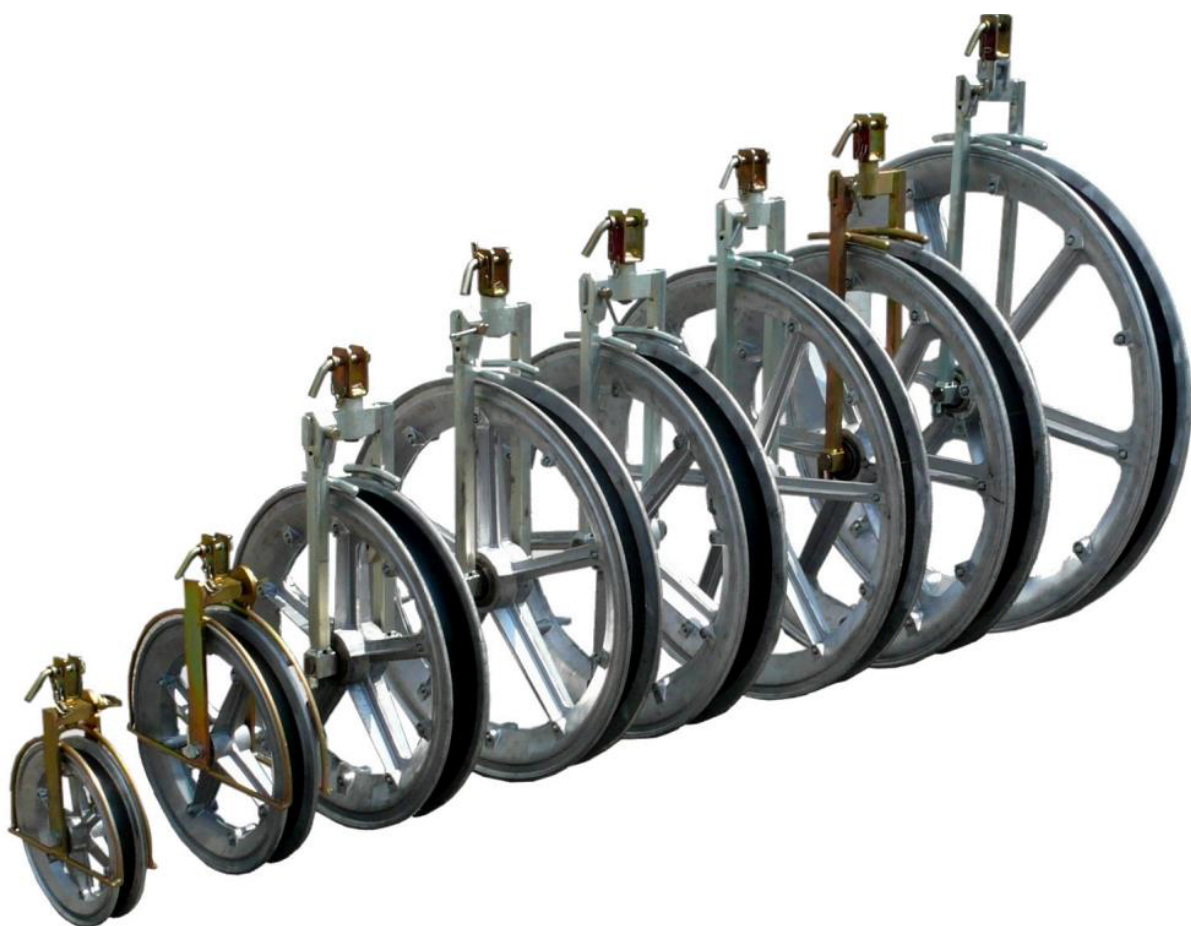




Egyes (szingli) terelőkerék

Használati és karbantartási útmutató



Forgalmazó és szerviz:
VILLBEK Kft.
6728 Szeged, Vágány u. 15.
Tel.:62/464-371 Fax:62/473-087
E-mail:villbek@villbek.hu
www.villbek.hu



A Terelőkerék egy „héj öntött” alumínium ötvözetű kerékből áll, amelyet golyóscsapággal láttak el. A kerékhorony nylonból, vagy alumíniumból készült cserélhető szegmensekkel ki van béleelve. A keret horganyzott acélból készül, szabványos forgókapcsos, villás csatlakozási lehetőséggel (T).

Kérésre készülhet:

rögzített (fix) csatlakozóval ©

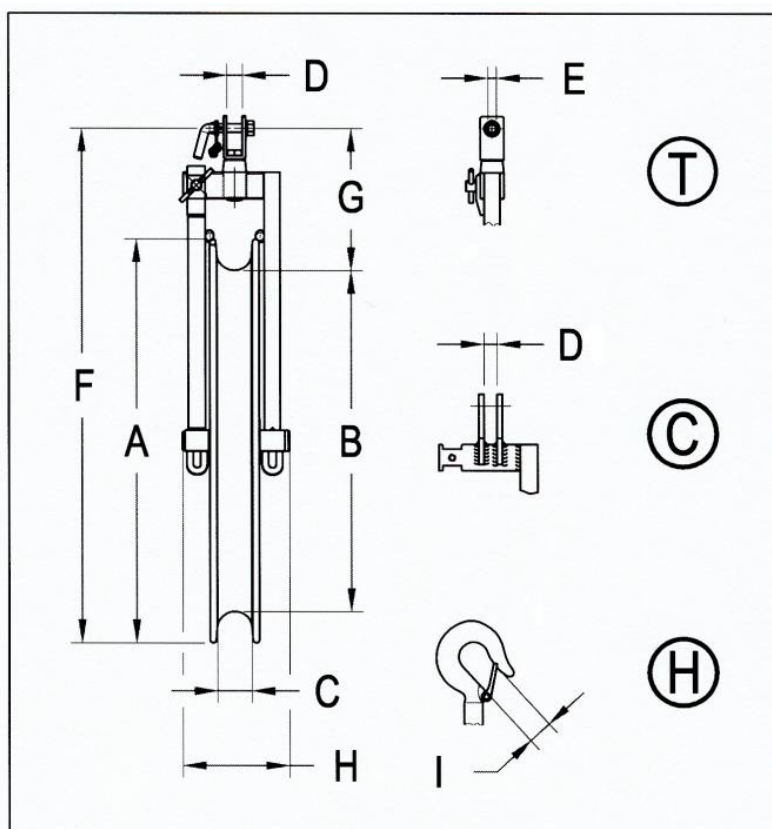
forgó horoggal (H), (csak a 025/1... és 025/2... modellek esetében).

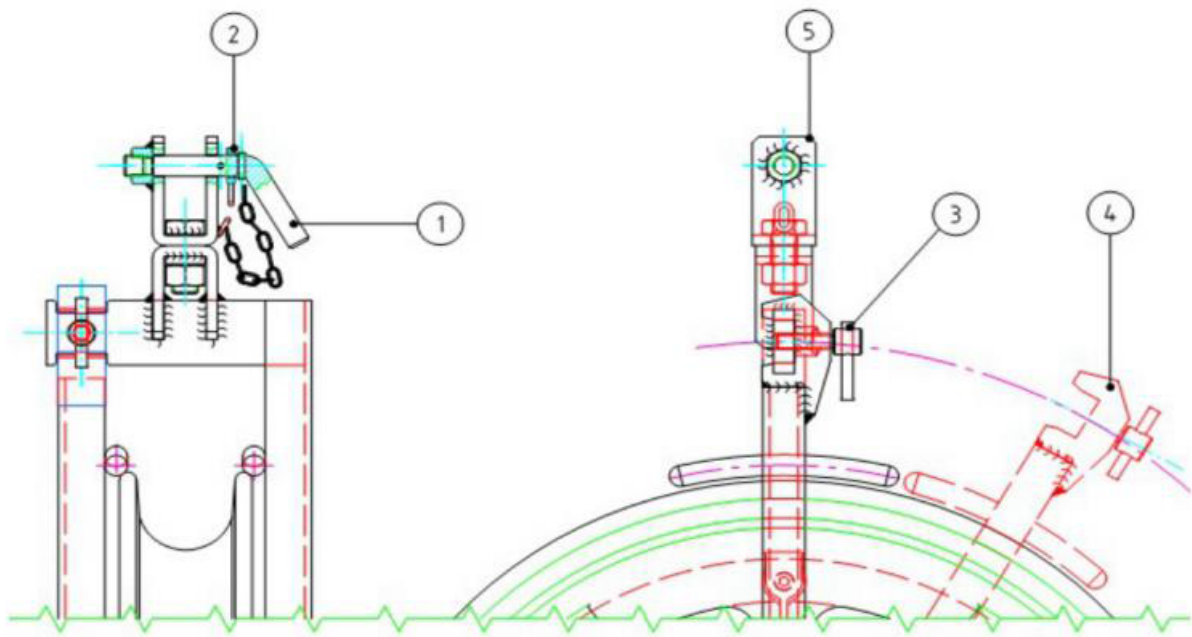
2.2 Műszaki részletek és méretek (mm)

Model	A	B	C	D	E	F	G	H	I	Terhelés (kN)	Tömeg (kg)	PIVOT (rögzítő) csavar (M...)
025/1/...	300	230	38	21	12	420	155	135	25	20	5	14
025/2/...	440	350	48	21	12	559	164	155	25	20	10	16
025/5/...	620	500	68	30	16	834	274	202	27	33	23	10
025/3/...	755	650	68	30	16	969	274	203	27	40	29	14
025/3L/...	755	650	95	41	18	1005	300	131	27	40	64	14
025/4/...	890	800	68	30	16	1104	274	202	27	40	37	14
025/4L/...	910	800	95	41	18	1173	333	245	27	40	42,5	14
025/6L/...	1110	1000	95	41	20	1400	356	250	33	60	55	14
025/6L/...	1110	1000	95	41	20	1400	325	250	33	60	55	14
025/7L/...	1350	1200	130	36	24	1639	379	287	-	100	116	14

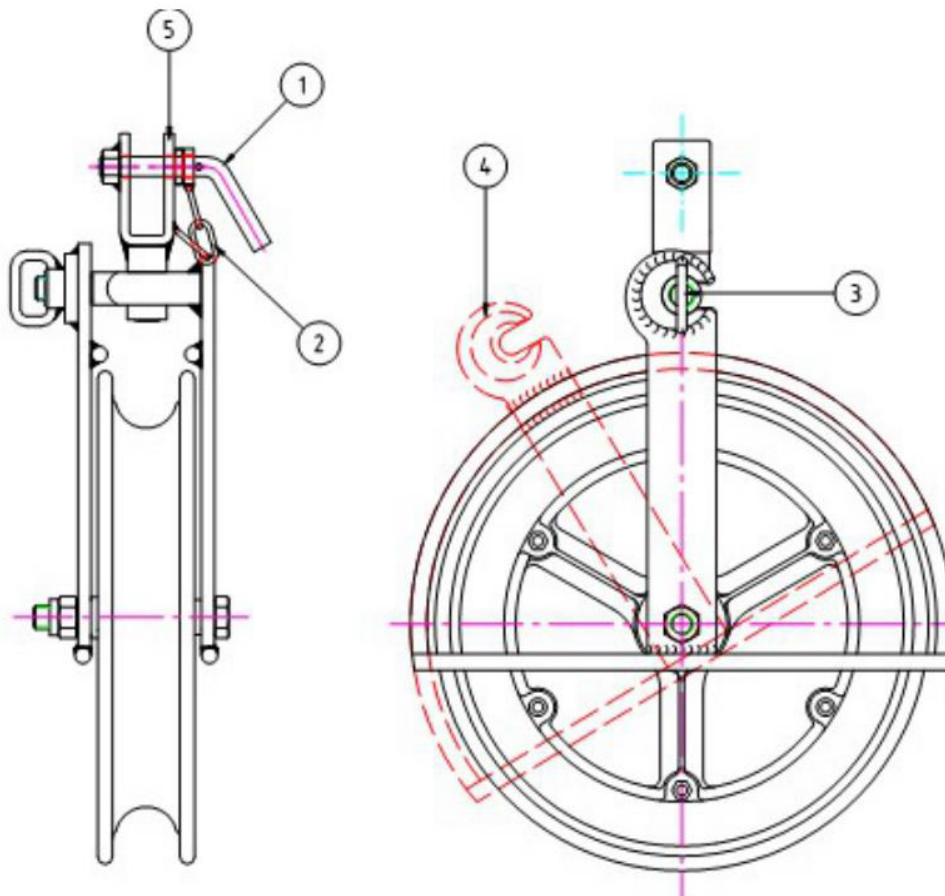
A biztonsági tényező: 3

1.ábra





2A ábra



2B ábra



2.3 A Terelőkerék részei:

1	Záró csapszeg	4	Nyitható oldal
2	Csapszeget tartó lánc	5	Villás csatlakozó az oszlophoz
3	Nyíló oldal rögzítő berendezés		

2.4 Megmaradó kockázatok

A kötélt hirtelen szakadása: A kötélt hirtelen szakadása a Terelőkerék hirtelen mozgását okozhatja és a szabad kötélvég „ostorcsapás” szerű mozgását. A kezelő biztonsága érdekében ki kell jelölni egy területet melyen belül személyek, illetve kezelőszemélyzet nem tartózkodhat a munkaművelet végzése közben.

A tartószerkezet hirtelen törése: A tartószerkezet hirtelen törése a Terelőkerék lezuhanását okozhatja, ezért nagyon fontos a tartószerkezet épségének gondos ellenőrzése, valamint a kezelőszemélyzet veszélyzónában való tartózkodásának megtiltása.

Használati utasítások

A munka megkezdése előtt szükséges, hogy a váz és a kerék kapcsolatát szemrevételezéssel megvizsgáljuk. Győződjön meg arról, hogy nincs deformáció vagy törés a vázszerkezeten és a keréken sem, illetve a szerkezet bármilyen részén. Ha bármilyen eltérést tapasztal, jelezze ezt az illetékes személynek, aki meghatározza a következő lépést.

3.2 Felemelés és csatlakoztatás a tartószerkezethez.

Felemeléshez és a tartószerkezeten való elhelyezéshez vegye figyelembe a2006/42/EC Európai Irányelveket.

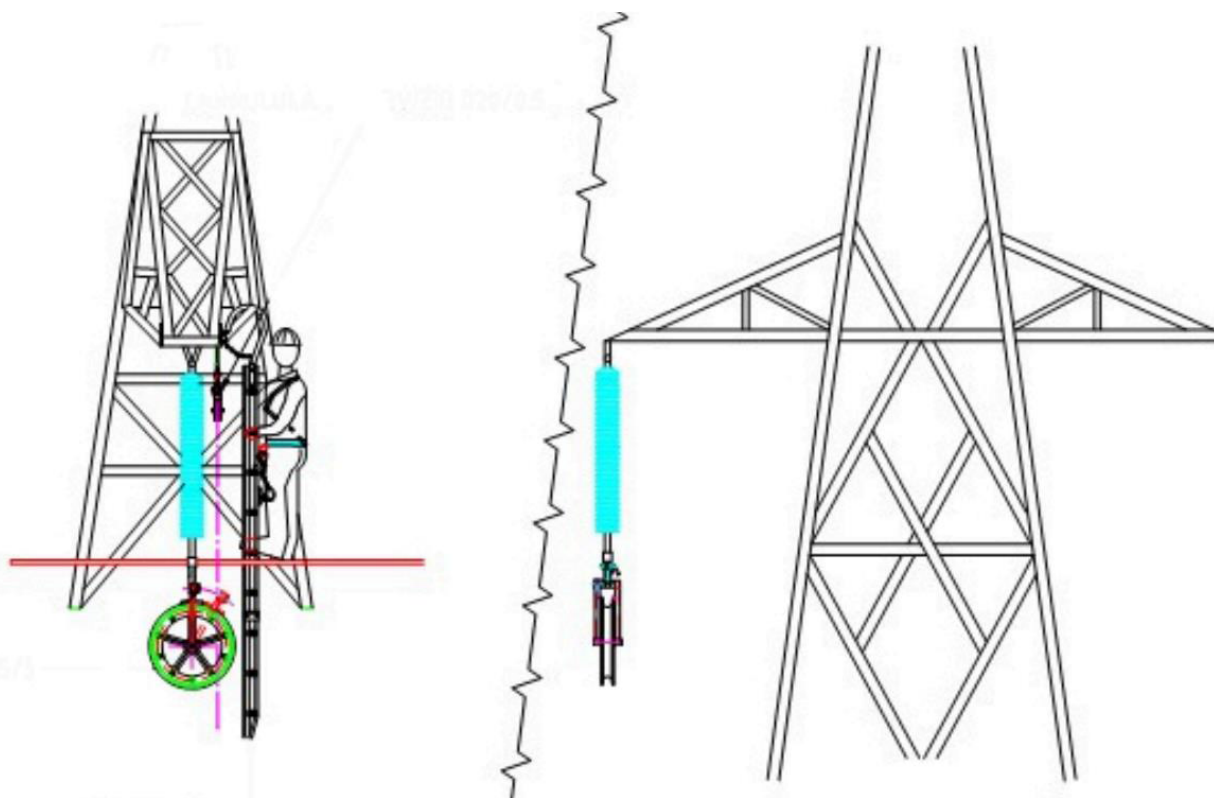
A terelőkerék felszereléséhez használja a megfelelő kapcsoló elemeket (rögzített, fix, vagy forgó villát, vagy forgó horgot)

Abban az esetben, ha rögzített, vagy forgó horgot használ:

1. Csavarja ki a rögzítő csapot (2. ábra 1. tétel) és távolítsa el
2. Helyezze el a Terelőkereket oda, ahol használni akarja (például: kapcsolódó pont, szigetelő, s.t.b.)
3. Tegye a záró csapot a (2. ábra 1. tétel) a kapcsoló ponthoz (2. ábra 5. tétel) és a záráshoz húzza meg a rögzítő csapot..

Abban az esetben, ha forgó horgot használ:

1. Állapítsa meg a Terelőkerék helyét (például: kapcsolódó pont, szigetelő, s.t.b.)
2. Csatlakoztassa a Terelőkereket a megfelelő horgor használatával



3. ábra

3.3 Húzó kábel (előkötél) és vezetőkerék behelyezése

Abban az esetben, ha a Terelőkerék megfelelően telepítve van:

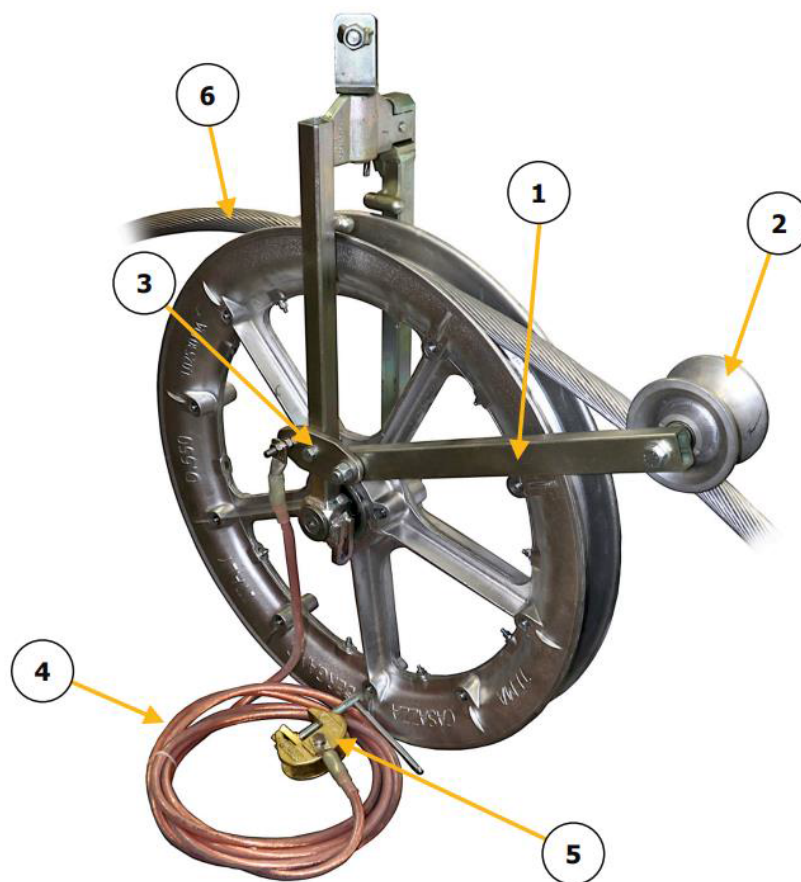
1. Csavarja a zárócsavart (2. ábra 3. tétel) az óramutató járásával ellentétes irányba, hogy az oldal keretet ki tudja nyitni (2. ábra 4. tétel).
2. Helyezze a húzó kábelt (előkötelet)/ vezetőkereket a Terelőkerékbe.
3. Zárja az oldal keretet (2. ábra 4. tétel)
4. Húzza meg zárócsavart az óramutató járásának irányában az oldal keret zárásához.

4. Földelő berendezés

4.1 Leírás

A Terelőkerekeket földelő berendezéssel lehet ellátni, ahogy azt a 4. ábra mutatja

1	Földelő kar	4	Rézkábel
2	Alumínium görgő	5	Földelő pont
3	Földelő csatlakozó lemez	6	Kötél/sodrony



4. ábra

4.2 Használati előírások

Abban az esetben, ha a Terelőkerék földelő berendezéssel van ellátva az előkötélet, vagy a sodronyt úgy kell a behelyezni ahogy azt a 2. ábra mutatja a következők szerint:

1. Emelje fel a földelő kart.
2. Végezze el a 3.3 pontban leírt eljárást.
3. Engedje le a földelő kart, győződjék meg, hogy a földelő kar a vezető kereken és az előkötélen, vagy a sodronyon nyugszik.
4. Győződjön meg arról, hogy a rézkábel biztonságosan rögzítve van a Terelőkerék vázán levő anyával segítségével.
5. Szorítsa meg a tartószerkezethez csatlakoztató csavart

A helyes földeléshez a rézkábelt (4. ábra 4. tétel) a tartószerkezethez kell csatlakoztatni a rézkábel végén lévő csatlakozó (4. ábra 5. tétel) segítségével!



5. Karbantartás:

Szükséges, hogy szemrevételezéssel rendszeresen ellenőrizzünk valamennyi alkatrészt, ezek egységét, a terelőkerék vázát, a csatlakozókat, a záró csapatot, a záró berendezést és a hornyok bélést.

Szintén szükséges a mozgó alkatrészek rendszeres ellenőrzése.

Tanácsos egy szemrevételezési vizsgálat minden használat után.

A használat elvárásaitól és a használat feltételeitől függően, de legalább egyszer évente hozzáértő szakember vizsgálja át a terelőkerekeket. A gyártó, vagy hivatalos megbízottjának előírásainak betartása kötelező!

Minden vizsgálat után a vonatkozó Karbantartási Napló „A” melléklet) kitöltése kötelező, mely naplót mindig a berendezéssel kell tartani.

A használat elvárásaitól és a használat feltételeitől függően, de legalább egyszer évente hozzáértő szakember vizsgálja át a terelőkerekeket. A gyártó, vagy hivatalos megbízottjának előírásainak betartása kötelező!

Minden vizsgálat után a vonatkozó Karbantartási Napló „A” melléklet) kitöltése kötelező, mely naplót mindig a berendezéssel kell tartani.