

Kezelési utasítások

VK-KL-WR-100

VK-ALL-2200

VK-MA-AT-700

VK-MA-600/210

VK-ALM

VK-MA-OT-700

VK-AKL

VK-FAM-BK

VK-IV



Kitolható támasztó létra oszlopon végzett munkákhoz

Típus: VK-KL-WR 100

Műszaki ismertető

és

Használati utasítás



Műszaki ismertető

A létra típusa: VK-KL-WR 100

A létra terhelhetősége: maximum 140 kg

A létra tömege: 30 kg

A létra anyaga: ötvözött alumínium

A létra mérete: összetolt állapotban 3600 mm, teljesen kitolt állapotban 8700 mm

A létra rögzítése az oszlophoz: Két ponton. Egyrészt a talajszinttől kb. 1 m magasságban racsnis hevederes kitámasztó konzollal, illetve a létra záróelemén kialakított felső kikötési ponton (fejszerelvényen) rögzítőkötéllel.

A létra terhelhetősége az alaplétrára vonatkozó MSZ EN 131 szabvány szerint 150 kg. A fejszerelvénnyel kiegészített létrára vonatkozóan – a hevederes visszahúzható típusú lezuhanásgátló megengedett maximális terhelhetőség miatt **140 kg!**

A felső kikötési ponton alkalmazott rögzítőkötél típusa: Gyorsszabályzós munkahelyzet beállító rögzítőkötél

Az alkalmazott lezuhanásgátló: hevederes, visszahúzható típusú (hevederhossz: 6 - 10 m)

A létra statikus és dinamikus vizsgálatát a Mádi és Társa Kft elvégezte és a vizsgálat eredményét a következőkben összegezte:

VK-KL-WR100 típusú létra statikai vizsgálata során a létrát a szabvány vonatkozó pontja szerinti elrendezésben vizsgálatuk ,3000 N terhelés mellett.A létra a terhelést maradandó alakváltozás nélkül elviselte.

A dinamikus vizsgálatot a legkedvezőtlenebb elrendezésben vizsgáltuk, vagyis az alsó és felső rögzítést nem használtuk.100 kg tömegű terhet 2 m magasságból ejtettük. A létra elviselte a dinamikus terhelést.

Használati útmutató

1. Alkalmazási terület

A VK-KL-WR 100 típusú három részes kitolható támasztó létra alkalmazható faoszlopok, pörgetett oszlopok és áttört gerincű beton oszlopokon végzett munkáknál, a kívánt munkamagasság eléréséhez.

2. A rendszer elemei (1. ábra)

- létra báziselem szintezhető talpakkal és kitámasztó konzollal
- létra közbenső elem
- létra záróelem kikötési ponttal, fejszerkezettel, gyorsszabályozóval ellátott rögzítőkötéllel
- visszahúzható típusú lezuhanásgátló (javasolt hevederhossz 6 - 10 m); (lásd 3. ábra)
- létrafokokra helyezhető munkaállás (lásd 2. ábra)
- hordtáska a zuhanásgátló, a rögzítőkötél, a munkaállás, a kezelési utasítás.



1. ábra



2. ábra



3. ábra

3. A létra használatának általános előírásai

- A használók egészségi állapotának meg kell felelnie a végzendő feladathoz, a magasban végzett munkához! **Figyelem!** Az egészségi állapot, bizonyos gyógyszerek, az alkohol, tudatmódosító szerek fogyasztása veszélyeztetheti a létra biztonságos használatát.
- A létra használóit az eszköz használatára oktatni kell!
- Az első használat előtt ellenőrizni kell a létra állapotát és az összes elem rendeltetésszerű működését!
- A rendszer biztonságos mozgatásához mérete és súlya miatt két fő szükséges!
- A létrákat szállításkor megfelelően kell elhelyezni és elmozdulás ellen biztosítani!
- Használat előtt ellenőrizni kell a létra sérülésmentességét és működő képességét! Sérült létrát használni tilos!
- A létráról használat előtt és után el kell távolítani mindenféle szennyeződést.
- Ha a munkakörnyezet a létra használóját veszélyezteti (pl. erős szél, csapadék, ónos eső, stb.), az eszközzel tilos a munkavégzés!

FIGYELEM!

- **A létra használata előtt célszerű kockázatértékelést végezni a helyi / körülmények előírások szerint.**
- **A rendszerhez tartozó leesés elleni eszközöknek érvényes felülvizsgálattal kell rendelkezni!**
- **A létra állapotát évente felül kell vizsgálni!**
- **Soron kívüli vizsgálat szükséges, ha az eszközt 30 napot meghaladóan nem használták, vagy az eszköz használata során baleset, sérülés következett be!**
- **Az eszközt átalakítani tilos!**

4. Az elhelyezés, felállítás általános előírásai

- A létrát megfelelő meredekséggel (60 - 70°) egyenes, vízszintes, stabil felületen kell felállítani. A létrafokok legyenek vízszintes helyzetben!
- A rögzítő / biztosító elemeket a használati utasítás szerint kell zárni, biztosítani!
- A támasztólétrát az oszlophoz támasztás után de a használat előtt rögzíteni kell!
- Tilos a létrát felülről egy új helyzetbe állítani!
- A létra elhelyezésekor figyelembe kell venni a munkavégzés hatókörében előforduló veszélyforrásokat (pl. ütközésveszély, gyalogos, járművek stb.). Áramütés veszélye esetén tartsa be az MSZ 1585 szabványban foglalt védőtávolságokra vonatkozó előírásait!
- A létrának saját lábaira kell támaszkodnia!
- A létrát tilos csúszós felületen felállítani, ha egyéb intézkedéssel nem érhető el a létra csúszásának megakadályozása!

5. A rendszer felállítása, használata, bontása

- Helyezze fel a záróelem legfelső fokába a zuhanásgátlót (lásd 4. ábra)



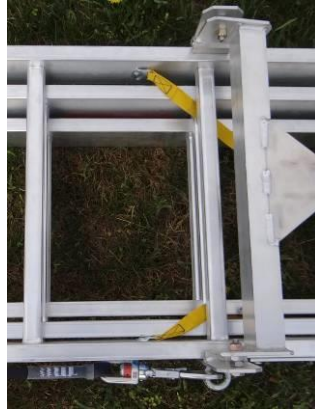
4. ábra

- Rögzítse a gyors szabályozóval ellátott rögzítőkötelet a fejszerkezet tetszőleges oldalára (lásd 5. ábra)!
- A hevedert húzza ki a zuhanásgátlóból, majd rögzítse a báziselem középső fokához (lásd 6. ábra)!

- Támassza a létrát az oszlophoz. Négyszög keresztmetszetű oszlop esetén a létra fejszerkezetét az oszlop oldalsó síkjához kell támasztani. Faoszlop esetén támassza a létrát az oszlophoz (lásd 7. ábra)!



5. ábra



6. ábra



7. ábra

- Nyissa a záróelem reteszét (lásd 8. ábra), majd tolja feljebb a záró elemet (lásd 9. ábra)! A létra feltolását a fejszerkezetbe szerelt gördülő henger segíti. Szükség szerint a közbenső elemet is igénybe veheti a munkavégzés optimális magasságának beállításához.



8. ábra



9. ábra



10. ábra

- A létra kitolási magasságának beállítása után zárja az elemek reteszzeit (lásd 10. ábra).

- A talajviszonyok figyelembe vételével állítsa be a báziselem talpát vízszintes helyzetbe! A beállításhoz használja az állítható szintező oszlopokat (lásd 11. és 12. ábra)! Ezt követően a báziselem kitámasztó konzolját vízszintesen rögzítse a tartószerkezethez (lásd 13. ábra)!



11. ábra



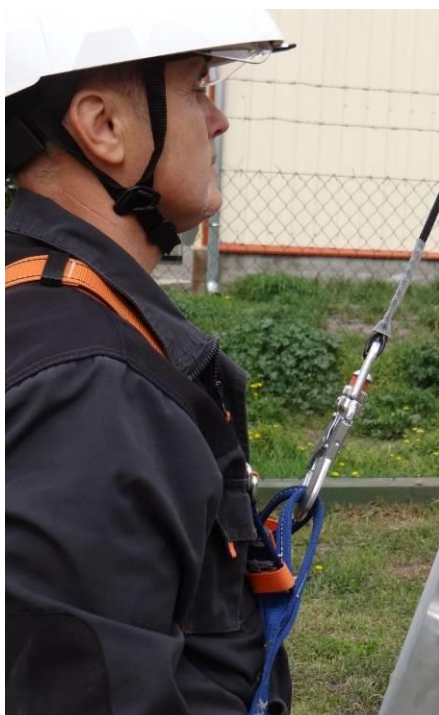
12. ábra



13. ábra

- A zuhanásgátló karabinerét csatlakoztassa a teljes testhevederhez (lásd 14. ábra)!

- Másszon fel a létrára (lásd 15. ábra) és rögzítse a záróelemet a gyors szabályzóval ellátott rögzítőkötéllal (lásd 16. ábra)!



14. ábra



15. ábra



16. ábra



17. ábra



18. ábra

FIGYELEM!

A munkát végző személy védelmét leesés ellen folyamatosan biztosítani kell zuhanásgátlóval, vagy munkahelyzet beállító rögzítőkötéllel!

Az oszlopon történő munkavégzéskor mindkét kéz szabaddá tételét és a munkahelyzet felvételét biztosítani kell, ezért a munkahelyzet beállító rögzítő kötelet be kell csatolni (lásd 17. és 18. ábra)!

- Hosszabb idejű munkavégzés esetén javasolt a létrához rendszeresített munkaállás használata (lásd 19. ábra).



19. ábra

- A létra bontását a felállítással ellentétes sorrendben kell elvégezni!

6. Egyéb követelmények

- A rendszer alkalmazóinak rendelkezniük kell a magasban végzett munkákhoz szükséges egyéni védőeszközökkel, ismeretekkel és gyakorlattal.

7. Fontos biztonsági információk

- A létrán egy személy tartózkodhat!
- A létrafokok teherbírása maximálisan 140 kg
- A használati utasítás szerint alkalmazott rendszer a magasban munkát végzőt a lezuhanástól nagy biztonsággal megvédi.
- Figyelem! Az oldalra csapódásából a helyi körülményektől függően sérülés következhet be!
- Ha bármien okból a létrán álló, mászó dolgozó zuhanása következik be a következő mentési eljárások közül kell választani:

Mentés másik létráról.

Mentés kosaras gépkocsival

Ha a létra nem sérült a mentést a zuhanást szenvedett személy létrájáról is el lehet végezni Y köteles két karabíneres zuhanásgátló alkalmazásával.

Szóba jöhet egyéb mentési mód amennyiben a helyi munkavédelmi utasítás ezt szabályozza.

Ellenőrzés, felülvizsgálat, szerviz

1. Ellenőrzés

A létra, fejszerkezet, kitámasztó konzol, munkaállás ellenőrzését minden munka megkezdése előtt (vagy a 3 hónapot meghaladó használaton kívüli időszak után) a felhasználó végezheti.

2. Felülvizsgálat

6 havonta a gyártó vagy a gyártó által kiképzett és feljogosított személy végezheti el.

3. Szerviz

A létra és elemeire vonatkozóan a gyártó végezheti.



Gyártó és szerviz:

MASTER TRINITY Kft.

6727 Szeged, Bánk bán u. 5.



VK-ALL -2200/A ÉS VK-ALL-2200/F TÍPUSÚ AKASZTHATÓ LÉTRA KÉSZLET ÁTTÖRT GERINCŰ OSZLOPOKHOZ.

Műszaki ismertető
és
Használati utasítás



Gyártó és szerviz:
VILLBEK Kft.
6728 Szeged Vágány u.15
Tel.:62/464371
E-mail:villbek@villbek.hu
www.villbek.hu



HASZNÁLATI KÁRTYA

| | |
|--------------------------------|-------------------|
| AZ ESZKÖZ MEGNEVEZÉSE | KAT. SZÁM |
| AZ ESZKÖZ GYÁRTÁSI SZÁMA | GYÁRTÁS IDŐPONTJA |
| HASZNÁLÓ NEVE | |
| A HASZNÁLATRA KIADÁS IDŐPONTJA | |
| A VÁSÁRLÁS IDŐPONTJA | |

MŰSZAKI ÁTVIZSGÁLÁSOK /A VIZSGÁLÓ SZERV TÖLTI KI/

| | AZ ÁTVIZSGÁLÁS IDŐPONTJA | AZ ÁTVIZSGÁLÁS VAGY JAVÍTÁS ELVEGYZÉSÉNEK ELŐZMÉNYEI | AZ ÉSZREVETETT MEGHIBÁSODÁSOK, ELVEGYZETT JAVÍTÁSOK, EGYÉB MEGJEGYZÉSEK | A KÖVETKEZŐ ÁTVIZSGÁLÁS IDŐPONTJA | A FELELŐS SZEMÉLY ALÁÍRÁSA |
|---|-----------------------------|---|--|--------------------------------------|----------------------------|
| 1 | | | | | |
| 2 | | | | | |
| 3 | | | | | |
| 4 | | | | | |
| 5 | | | | | |

MŰSZAKI ISMERTETŐ

VK-ALL 2200/A

Terhelhetősége: 1500 N
Tömege: 10,7 kg
Hossza: 2300 mm
Anyaga: ötvözött alumínium
Támasztó profil kiemelése: 150 mm
Rögzítő heveder hossza: 1600 mm
Akasztható kampó: Belső nyílástávolsága: 240-290 mm
Profilanyag átmérője: 30mm

Létrafokok: Önbeálló működésű
Osztás távolsága: 280 mm
Száma: 8
Létraszárak távolsága: Belül: 300 mm
Kívül: 340 mm

Alkalmazható munkaállás: VK-ALM

VK-ALL 2200/F

Terhelhetősége: 1500 N
Tömege: 8,1 kg
Hossza: 1990 mm
Anyaga: ötvözött alumínium
Támasztó profil kiemelése: 150 mm
Rögzítő heveder hossza: 1600 mm
Létrafokok: Osztás távolsága: 280 mm
Száma: 7
Létraszárak távolsága: Belül: 300 mm
Kívül: 340 mm

Alkalmazható munkaállás: VK-ALM

Alkalmazási terület:

A létrakészlet áttört gerincű betonoszlopok csúsmagasságának megközelítésére szolgál úgy, hogy az alsó létraelem kampóját a munkahelyzetnek megfelelő áttörésbe kell beakasztani.

Mászáskor a megfelelő munkamagasságot elérve a létra fokába rögzítse az akasztható munkaállást (lásd 5. kép).



A létra illetve a munkaállás felszerelése után a söntköteles zuhanásgátlón kívül alkalmazhat visszahúzható típusú zuhanásgátlót. Zuhanásgátló alkalmazása mellett a munkahelyzet beállító deréköv használatával megkezdheti a munkát a kétrészes akasztható kétrakészleten.

A HASZNÁLATRA VONATKOZÓ FŐ SZABÁLYOK

- ✎ a felszerelést csak az erre kioktatott személy használhatja.
- ✎ a felszerelést nem használhatják azok a személyek, akiknek az egészségi állapota befolyásolhatja a eszköz előírt használatát
- ✎ tilos a felszerelés mindennemű átalakítása (változtatása) a gyártó írásbeli engedélye nélkül.
- ✎ a felszerelés mindennemű javítását csak a gyártója vagy az erre kijelölt meghatalmazottja végezheti.
- ✎ a felszerelést csak a rendeltetésének megfelelően szabad használni.
- ✎ Időszakosan ellenőrizze a kötések és az elemek egymáshoz való illesztését, hogy elkerülje az elemek kilazulását vagy szétkötését.
- ✎ mindenkor használat előtt a felszerelést alaposan át kell nézni, ellenőrizze annak állapotát és helyes működését.
- ✎ átvizsgálás közben ellenőrizni kell a felszerelés minden elemét, különös tekintettel a bármilyen jellegű meghibásodásokra, túlzott elhasználódásra, korrózióra, kopásokra, vágásokra valamint a helytelen működésre.
- ✎ évente legalább egyszer, minden 12 hónapos használat után a felszerelést ki kell vonni a használatból az időszakos alapos átvizsgálás céljából. Az időszakos átvizsgálást a gyártó vagy a gyártó által feljogosított személy végezheti. Alaposággal ellenőrizni kell a felszerelés minden elemét, különös tekintettel a bármilyen jellegű meghibásodásokra, túlzott elhasználódásra, korrózióra, kopásokra, vágásokra valamint a helytelen működésre. Az időszakos átvizsgálás után meghatározzák a következő vizsgálat időpontját.
- ✎ rendszeres időszakos átvizsgálásoknak alapvető jelentősége van a felszerelés állapota és a használó biztonsága szempontjából.
- ✎ a kampó beakasztására a balesetveszélyes helyzetek elkerülése érdekében fokozottan ügyelni szükséges.

A létrakészlet felhelyezésének és rögzítésének menete:

Mászás és a létraelemek rögzítése közben, valamint a munkaállás használatakor zuhanásgátló használata szükséges (ajánlott a söntköteles zuhanásgátló a megfelelő kikötési pont használatával)! A létrakészlet felépítését a VK-ALL-2200/A elemel kell kezdeni. A létra kampóját akassza fel a munkahelyzetnek megfelelő áttörésbe. Győződjön meg róla hogy a létra kampója átért e teljesen az áttörésen. Az oszlop áttörésén átvetve csatolja be a létra biztonsági lánc karabínerét a létra kampójának végén lévő gyűrűbe (lásd 1. kép). A létraelem alsó és felső részén lévő rögzítő hevederek karabínerét az oszlopon átvetve csatolja be a létra szárán kialakított rögzítő szemekbe majd a racsnis hevedereket feszítse meg (lásd 2. kép)

A második létraelem rögzítése:

A rögzített első létraelemen tovább mászva helyezze fel a második létraelemet az illesztő tüskék és illesztő hüvelyek zárásával (lásd 3. kép). Feszítse az oszlophoz a létraelemet az előzőekben leírtak szerint a racsnis hevederfeszítőkkel (lásd 4. kép) .



1. Kép :A kampó beakasztása a legfelső áttörésbe



2. Kép :Első létraelem rögzítése



3. Kép :Létraelemek összeillesztése



4. Kép :Második létraelem rögzítése



Gyártó és szerviz:
VILLBEK Kft.
6728 Szeged, Vágány u. 15
Tel.:62/464-371 Fax:62/473-087
E-mail:villbek@villbek.hu
www.villbek.hu



VK-MA-AT 700/140
EGYOLDALÚ ÁLLÓVAS
Műszaki ismertető
és
Használati utasítás



MŰSZAKI ISMERTETŐ EGYOLDALÚ ÁLLÓVAS

VK-MA-AT 700/140

Terhelhetősége: 1500 N
Tömege: 1 kg
Befoglaló méretei: 700X140 mm
Anyaga: saválló acél (zártszelvény 15X15 mm)
Taposórész mintázata csúszásgátló.

A termék időszakos felülvizsgálatát MSZ 365:2005 szabvány szerint a gyártó vagy a gyártó által kiképzett és feljogosított személy végezheti el.

A konstrukció terhelési próbáját végző intézet: EN 795



Mádi és Társa
Műszaki, Biztonságtechnikai Szolgáltató Kft.
Tanúsító Szervezet

Alkalmazási terület:

Az állóvas alkalmas kis csúcshúzású áttört gerincű vasbeton oszlopok oszlopcsúcsához közeli részein, a szerelő lábának biztonságos alátámasztására a munkahelyzet elfoglalásakor. Az állóvasat az oszlopok felső részén kialakított 18-20 mm átmérőjű furatokban lehet elhelyezni. A taposófelületből az oszlop irányába kiálló rész az eszköz elfordulás mentességét biztosítja. A csúszásmentességet hegesztési pontok biztosítják.

Az állóvasak használata:

**Az állóvas felhelyezése
beillesztése az oszlopfuratba**

A munkahelyzet elfoglalása

**Az állóvas hosszabbított szára
kizárólag azt a célt szolgálja,
hogy látható legyen a vas
biztonságos behelyezése az oszlop
furatába. Az állóvasnak ez a
felülete (a képen X-el jelölt) NEM
TERHELHETŐ!**



2. A csúszóprofilok zárása





Gyártó és szerviz:
VILLBEK Kft.
6728 Szeged, Vágány u. 15
Tel.:62/464-371 Fax:62/473-087
E-mail:villbek@villbek.hu
www.villbek.hu



VK-MA 600/210, VK-MA-AL 600/210, VK-MA 670/255/P
EGYSZEMÉLYES ÁLLÓSZERKEZETEK
Műszaki ismertető és Használati utasítás



MŰSZAKI ISMERTETŐ

VK-MA 600/210

Terhelhetősége: 1500 N
Tömege: 3,75 kg
Befoglaló méretei: 600X210 mm
Anyag: horganyzott acél
Taposórész mintázata csúszásgátló.
A szerelő lábának oldalirányú lecsúszása minkét oldalon gátolva.

VK-MA-AL 600/210

Terhelhetősége: 1500 N
Tömege: 2,9 kg
Befoglaló méretei: 600X220 mm
Anyag: ötvözött alumínium
Taposórész mintázata csúszásgátló.
A szerelő lábának oldalirányú lecsúszása minkét oldalon gátolva.

VK-MA 670/255/P

Terhelhetősége: 1500 N
Tömege: 3,9 kg
Befoglaló méretei: 600X220 mm
Anyag: horganyzott acél
Taposórész mintázata csúszásgátló.
A szerelő lábának oldalirányú lecsúszása minkét oldalon gátolva.
A termék időszakos felülvizsgálatát MSZ 365:2005 szabvány szerint a gyártó vagy a gyártó által kiképzett és feljogosított személy végezheti el.
A konstrukciók terhelési próbáját végző intézet: EN 795



Mádi és Társa
Műszaki, Biztonságtechnikai Szolgáltató Kft.
Tanúsító Szervezet

Alkalmazási terület:

Az állószerkezetek alkalmasak kis csúcs húzású áttört gerincű vasbeton oszlopokon a szerelő lábának biztonságos és kényelmes alátámasztására a munkahelyzet elfoglalásakor.

Az állóvas használata:

Az állószerkezetek felhelyezése
beillesztése oszlopfuratba



3. A munkahelyzet elfoglalása





Gyártó és szerviz:
VILLBEK Kft.
6728 Szeged, Vágány u.15
Tel.:62/464-371 Fax:62/473-087
E-mail:villbek@villbek.hu
www.villbek.hu



VK-ALM MUNKAÁLLÁS LÉTRÁKHOZ Műszaki ismertető és Használati utasítás



MŰSZAKI ISMERTETŐ

Terhelhetősége: 1500 N
Tömege: 1,73 kg
Befoglaló méretei: 395X235X178 mm
Anyag: ötvözött alumínium
Létrafokok osztási távolsága: 250-300 mm
A létraszárak figyelembe veendő távolsága:
 Belül: 300 mm
 Kívül: 340 mm

A munkaállás oldalirányú elbillenés ellen védett.

Tetszőleges profilú létrafokra akasztható.

A termék időszakos felülvizsgálatát MSZ 365:2005 szabvány szerint a gyártó vagy a gyártó által kiképzett és feljogosított személy végezheti el.

A konstrukció terhelési próbáját végző intézet: EN 795



Mádi és Társa
Műszaki, Biztonságtechnikai Szolgáltató Kft.
Tanúsító Szervezet

Alkalmazási terület:

A munkaállás létrafokra helyezésekor lehetővé teszi a szerelő lábának biztonságos és kényelmes alátámasztását a munkahelyzet elfoglalásakor.

A munkaállás használata:

Munkaállás felhelyezése



Munkahelyzet elfoglalása





Gyártó és szerviz:
VILLBEK Kft.
6728 Szeged, Vágány u. 15
Tel.:62/464-371 Fax:62/473-087
E-mail:villbek@villbek.hu
www.villbek.hu



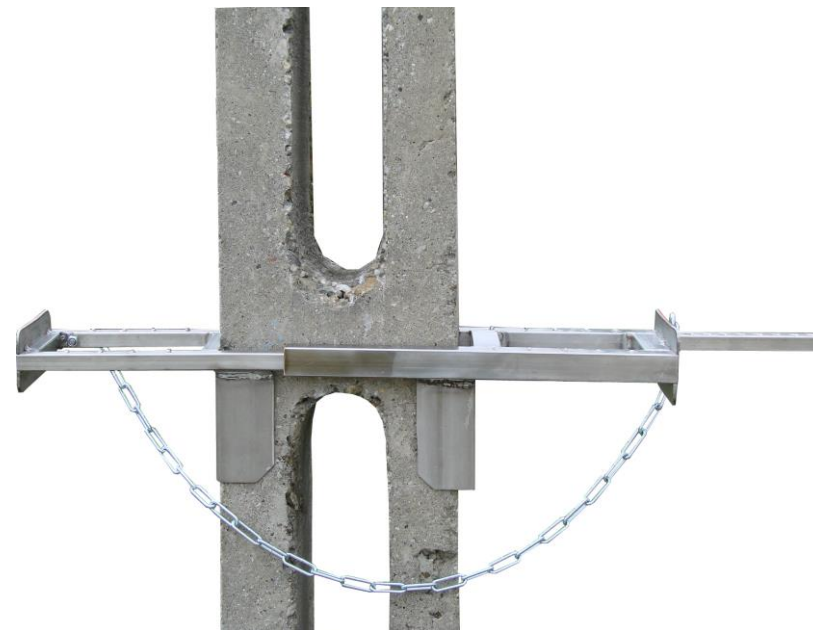
VK-MA-OT-700/140;380/150

ÁLLÓVAS

Műszaki ismertető

és

Használati utasítás



MŰSZAKI ISMERTETŐ

Terhelhetősége: 1500 N
Tömege: 2,47 kg
Befoglaló méretei: 380X150 mm
Anyag: saválló acél (zártszelvény 15X15 mm)
Taposórész mintázata csúszásgátló.
A szerelő lábának oldalirányú lecsúszása minkét oldalon gátolva.

A termék időszakos felülvizsgálatát MSZ 365:2005 szabvány szerint a gyártó vagy a gyártó által kiképzett és feljogosított személy végezheti el.

A konstrukció terhelési próbáját végző intézet: EN 795



Mádi és Társa
Műszaki, Biztonságtechnikai Szolgáltató Kft.
Tanúsító Szervezet

Alkalmazási terület:

Az állóvas alkalmas kis csúcshúzású áttört gerincű vasbeton oszlopok oszlopcsúcsához közeli részein a szerelő lábának biztonságos és kényelmes alátámasztására a munkahelyzet elfoglalásakor. Az állóvas egyaránt alkalmas áttörésben és furatban való elhelyezésre.

Az állóvas használata:

1. Az állóvas felhelyezése beillesztése oszlopfuratba



2. A csúszóprofilok zárása



3. A munkahelyzet elfoglalása



Kikötési eszközzel ellátott, hajlékony vezetőken alkalmazott zuhanásgátló

Típus: VK-AKL

Műszaki ismertető

és

Használati utasítás



Műszaki ismertető

Az akasztható horgokkal felszerelt zuhanásgátló eszközt kitolható alumínium létrával lehet felhelyezni a magasban lévő munkaterület megközelítésére. Az eszköz felhelyezésének feltétele, hogy a rögzítési pont vízszintes helyzetű legyen és befoglaló mérete ne haladja meg a rögzítő horgok nyitási méretét, amely max. 53mm.

A rögzítő horgok felhelyezése ráhúzás módszerrel lehetséges. A horgok nyitása felrakáskor automatikus (kezelési utasítás 2. 3. 4. kép). Leemeléskor zárt horgokat távműködtetésű zsinórdobbal lehet nyitni (kezelési utasítás 12.kép).

A létra oldalgerincén végigfutó hajlékony zuhanásgátló kötélfeszítés és rögzítése a forgatható kötélfeszítő karral lehetséges (kezelési utasítás 6. 7. kép). A megfeszített kötélfeszítésre csatlakoztatható az MSZ EN 353-2 szabvány szerint minősített energia elnyelővel egybeépített zuhanásgátló.

A termék időszakos felülvizsgálatát a gyártó vagy a gyártó által kiképzett és feljogosított személy végezheti el.

Az alkalmazott kitolható létrák MSZ EN 131 szabvány szerint minősítettek.

Használati útmutató:

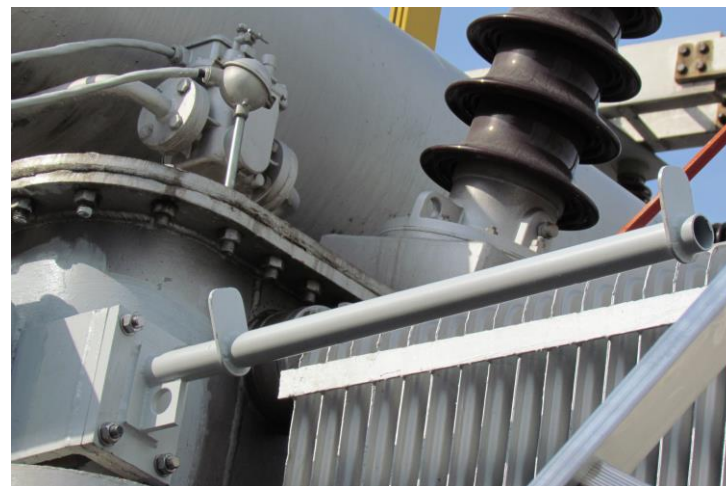
Alkalmazási terület:

A VK-AKL létratípus alkalmas vízszintes helyzetű fém szerkezetekre történő felhelyezésre, ráakasztásos módszerrel.

Használati példák:



Hálózatoknál.....



Transzformátoroknál.....

A létraszerkezet felépítése:

A kitolható létraelemmel állítsa be a megfelelő munkamagasságot úgy, hogy a létra támasztási dőlésszöge a kényelmes mászást biztosítsa.



1. kép

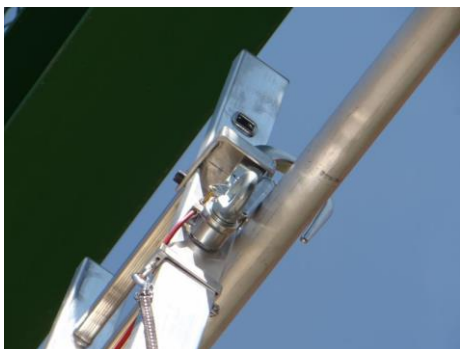


2. kép

Emelje a zuhanásgátlót a tartószerkezet fölé...(2.-3.kép)



3. kép



4. kép

Csúsztassa az akasztható horgokat a tartószerkezetre, miközben kísérje figyelemmel mindkét akasztható horog zárását (4. kép)



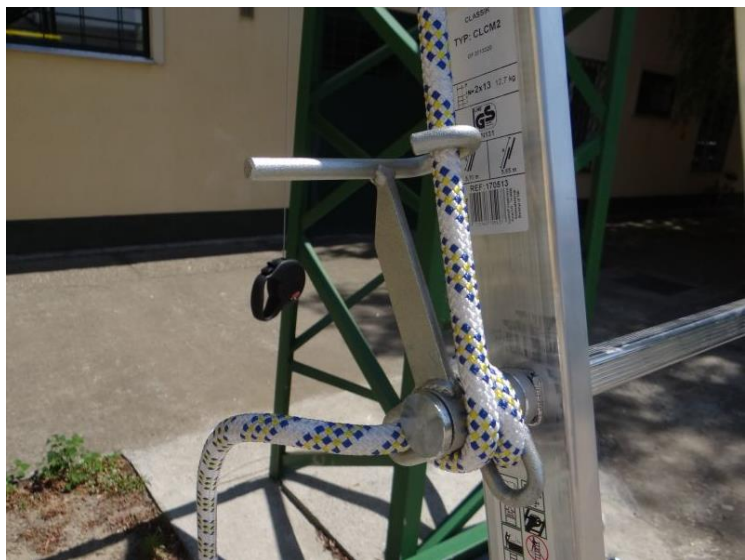
5. kép

Megfelelő a zuhanásgátló csatlakoztatása, ha mindkét horog záródik a tartószerkezeten. (5. kép)



6. kép

Feszítse meg a zuhanásgátló kötelét a 6. számú kép szerint.



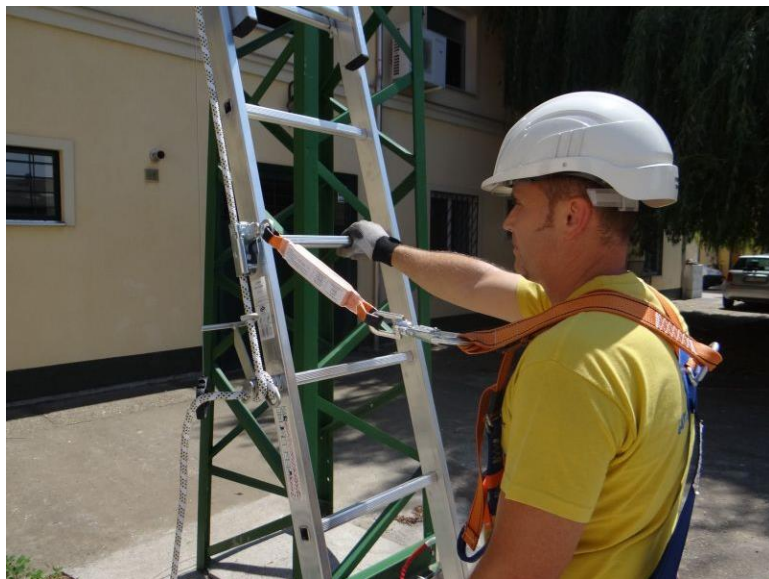
7. kép

Rögzítse a kötélfeszítőt a 7.képen látható módon.



8. kép

Csatolja fel a zuhanásgátlót a megfeszített kötéltre a 8.kép szerint



9. kép

Csatlakoztassa a zuhanásgátló energiaelnyelőjét a testhevederéhez a 9.kép szerint



10. kép

A mászás ekkor biztonságos



11. kép

A létra leszereléséhez oldja a zuhanásgátló kötélvezítőt a 11.kép szerint.



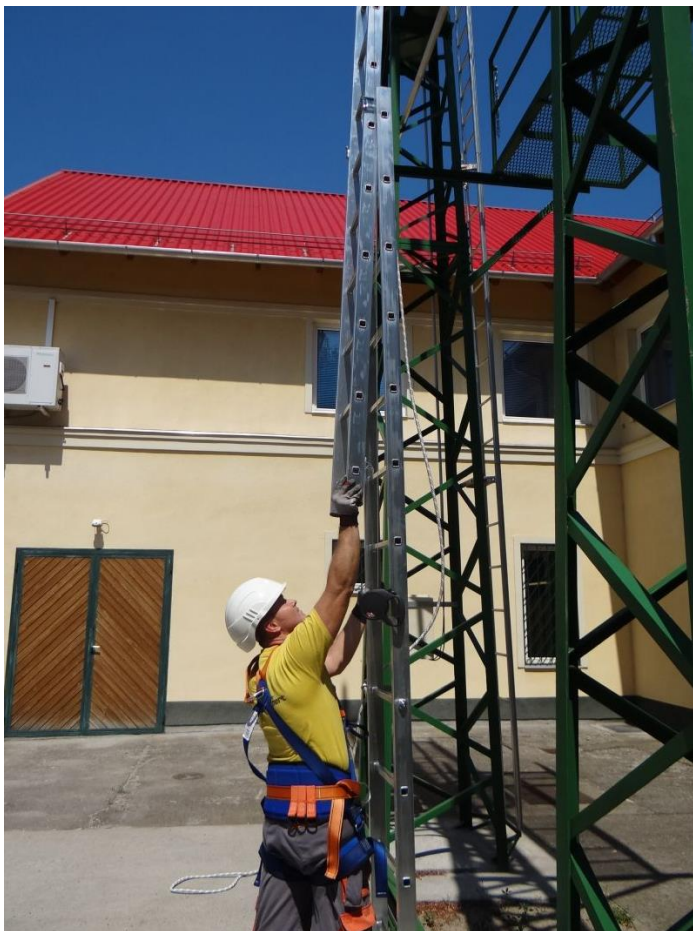
12. kép

A távműködtető zsinórdobbal nyissa az akasztható horgokat...



13. kép

A horgok nyitott állásában, a létra segítségével emelje le a zuhanásgátlót a rögzítő fémszerkezetről



14. kép

Csúszta össze a létrát alaphelyzetbe..

Gyártó és szerviz:

Master Trinity Kft.

6727 Szeged, Bánk Bán u 5.



Tájékoztató a VK-FAM-BK jelölésű védőkesztyű rendeltetészerű használatához

Minősített (forgalmazó) neve: VILLBEK Villamosipari és Kereskedelmi Kft.
Címe: 6728 Szeged, Vágány u. 15.
A védőeszköz megnevezése: Mechanikai kockázatok elleni védőkesztyű
Cikkszám: BA01245/T8, BA00689/T9, BA00690/T10, BA00691/T11, BA00692/T12, BA00790/F8, BA00791/F9, BA00781/F10, BA00793/F11, BA00795/F12
EU-típusvizsgálati tanúsítvány: EU-0183-K/2019
Védelmi képesség: A védőkesztyű védelmi fokozatának megfelelő védelmet biztosít anyagok által okozott koptató és szűrő mechanikai hatások ellen.
Védelmi fokozat:

A védőkesztyű kategóriája a kiadott EU-típusvizsgálati tanúsítvány szerint: 2
 MSZ EN 420:2003+A1:2010
 MSZ EN 388:2017

Mechanikai védelmi szint: 4123X részletezve:

| <u>Tulajdonság</u> | <u>Védelmi szint</u> |
|-----------------------------|----------------------|
| kopás | 4; |
| késvágás (körkéses módszer) | 1; |
| szakítás | 2; |
| átlyukasztás | 3 |
| vágás (TDM módszer). | X |

Jelképek: Minden páron, mandzsettában varrott címkén vagy kézhátra nyomtatva feltüntetett jelképek az alábbiak:



Mechanikai vizsgálati jel:

CE jelölés:

Ugyanitt kerül feltüntetésre a védőkesztyű cikkszama, származási helye, az EU-típusvizsgálati tanúsítvány szerinti kategória jele, a vonatkozó további szabványok száma, a gyártó neve, a gyártás ideje, év/n. év a kesztyű mérete.

Alapanyag és formai kialakítás: Juh nappa

Tisztítás, karbantartás: A kesztyű nem mosható

Tárolás: Szellős, száraz, hűvös helyen, fénytől védve, eredeti csomagolásban

Csomagolás: Nylon tasakban 10 páras kiszerezésben, tájékoztatóval ellátva

Gyűjtőcsomagolás: 120 pár kartonpapír dobozban, azonosításra alkalmas jelöléssel ellátva

Használat:

- A védőkesztyűk ismert allergiát okozó anyagot, szereket nem tartalmaznak
- Csak tiszta, száraz kézre húzzuk fel a védőkesztyűt
- Csak teljesen ép, sértetlen, száraz védőkesztyű biztosít megfelelő védelmet és vehető használatba
- Vegyük figyelembe, hogy a munkavégzés körülményei eltérhetnek a munkavédelmi megfelelést megállapító vizsgálatától
- A védőkesztyű nem használható, ha fennáll egy gép mozgó alkatrészeibe való beakadás veszélye

A BA01245/T8, BA00689/T9, BA00690/T10, BA00691/T11, BA00692/T12, BA00790/F8, BA00791/F9, BA00781/F10, BA00793/F11, BA00795/F12 cikkszámú védőkesztyű csomagolásán a jelképek maradandóan kerültek feltüntetésre. A feltüntetett jelek: vonatkozó szabványszámok, CE jelölés, mechanikai védelmi szint 4123X a megfelelő jelképpel, a védőkesztyű kategóriája, a forgalmazó neve és címe, a gyártás ideje év/n.év.

- Az egyéni védőeszköz használata és kezelése feleljen meg a 65/1999. (XII. 22.) EüM rendelet előírásainak

Tájékoztató

VK-IV ötüjjas védőkesztyű mechanikai és termikus kockázatok valamint villamos ív hőhatásai ellen, rendeltetésszerű használatához

Minősítettő (forgalmazó) neve: VILLBEK Villamosipari és Kereskedelmi Kft.

Címe: 6728 Szeged Vágány utca 15.

E-mail cím: villbek@villbek.hu

Telefonszám: 62/464-371

A védőeszköz típusa: VK-IV ötüjjas védőkesztyű mechanikai és termikus kockázatok, valamint villamos ív hőhatásai ellen

8-13 méretben

Cikkszám: BA 01285, BA 01286, BA 01287, BA 01288, BA 01289, BA 01290

EU-típusvizsgálati tanúsítvány száma: EU-0040-K/2018

Védelmi képesség: A védőkesztyű védelmi fokozatának megfelelő védelmet biztosít anyagok által okozott koptató és szűrő mechanikai hatások ellen, valamint termikus hő ellen, hegesztési eljárások kivéve az ívhegesztést, zárlati áram által keletkezett hő hatása ellen.

Csak teljesen ép, száraz kesztyű teljesíti a szabvány szerinti követelményeket.

Védelmi fokozat:

A védőkesztyű kategóriája a kiadott EU-típustanúsítvány szerint: **III.**

MSZ EN 420:2003 + A1:2010



- A kéz mozgási képességének teljesítményszintje: 4

MSZ EN 388:2017



EN 388
4 1 4 3 X

Mechanikai védelmi szint:

- Kopásállóság – 4
- Késvágással szembeni ellenállás – 1
- Továbbszakító erő – 4
- Átlyukasztással szembeni ellenállás – 3
- Vágással szembeni ellenállás- X

MSZ EN 12477:2002

Hegesztő védőkesztyű (kivéve ívhegesztés):
A osztály

MSZ EN 407:2004



EN 407
4 2 4 4 3 X

Termikus védelmi szint:

- Égési viselkedés - 4
- Kontakt hővel szembeni ellenállás - 2
- Átadott hővel szembeni ellenállás - 4
- Sugárzó hővel szembeni ellenállás - 4
- Olvadt fém kismértékű kifröccsenésével szembeni ellenállás - 3
- Nagy mennyiségű olvadt fém hatásával szembeni ellenállás - X

MSZ EN 61482-1-2:2015



Villamos ív hőhatásai elleni védelem
Class 2 (7kA/0,5s/400V)

Jelképek: Minden darabon, mandzsettában varrott címkén.

EU-jelölés:  1556

Ugyanitt kerül feltüntetésre a védőkesztyű típus száma, gyártási idő, méret VK-IV /

Származási helye: Magyarország

EU-típusvizsgálati tanúsítvány szerinti kategória jele: **III**.

Vonatkozó szabványok száma: MSZ EN 420:2003+A1:2010, MSZ EN 388:2017, MSZ EN 407:2004, MSZ EN 12477:2002 valamint MSZ EN 61482-1-2:2015

A gyártó neve: VILLBEK Kft. 6728 Szeged, Vágány utca 15.

Gyártás ideje: A kesztyűbe bevart címke szerint.

Alapanyag és formai kialakítás: Szürke színű hasítékbőrből készült 5 ujjas, ujjközi betétes, tenyérbe hajló hüvelykujjú, hosszított mandzsettás kesztyű

Tisztítás, karbantartás: **A kesztyű nem mosható, vegyileg nem tisztítható**

Tárolás: Szellős, száraz, hűvös helyen, fénytől védve, eredeti csomagolásban

Csomagolás: Gyűjtőcsomagolás: 60 pár /méret/kartonpapír dobozban, azonosításra alkalmas jelöléssel ellátva a kartondoboz. (típus, méret, szín, CE jelölés, gyártó, stb)

Használat során az alábbiakat vegyük figyelembe:

- A védőkesztyűk ismert allergiát okozó anyagot, szereket nem tartalmaznak
- Csak tiszta, száraz kézre húzzuk fel a védőkesztyűt
- Csak teljesen ép, sértetlen, **száraz védőkesztyű** biztosít megfelelő védelmet és vehető használatba
- A védőkesztyű nem használható, ha fennáll egy gép mozgó alkatrészeibe való beakadás veszélye
- Az egyéni védőeszköz használata és kezelése megfelel a (EU) 2016/425 rendelet előírásainak

Az elhasználdott kesztyű nem kerülhet a kommunális hulladék közé ipari hulladékként kell kezelni !