



# AUTÓMATA TOLDÓHÜVELYEK

## Használati útmutató

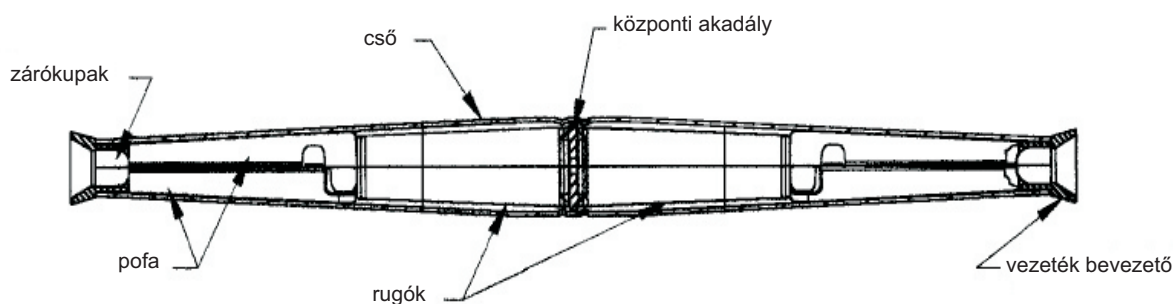


**Forgalmazó és szerviz:**  
**VILLBEK Kft.**  
6728 Szeged, Vágány u. 15.  
Tel.:62/464-371 Fax:62/473-087  
E-mail:villbek@villbek.hu  
www.villbek.hu



Ez az útmutató kizárólag manuális beszerelésre vonatkozik.

1. Beszerelés előtt távolítsa el a toldóhüvelyt / végelezárt a gyári csomagolásból.
2. A következő részeket ne távolítsa el:
  - a. Vezeték bevezető (tölcsér formájú rész, ami a toldóhüvely/végelezáró orránál található)
  - b. Vezérlő csésze (fémtek a toldóhüvely/végelezáró orránál)
  - c. Zárókupak (a végelezáró hátsó végénél helyezkedik el)



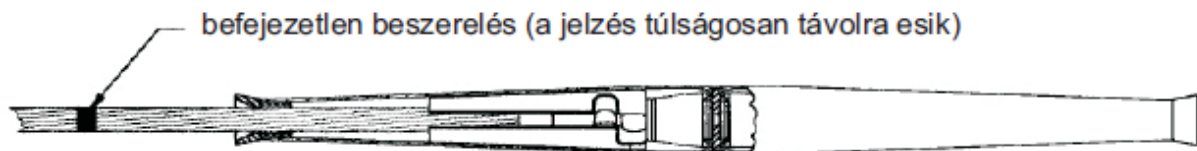
1. ÁBRA

3. Győződjön meg arról, hogy a megfelelő méretű vezetéket használja. A vezeték mérete és típusa a toldóhüvelyen/végelezárón lévő pecséten található.
4. EGYENESÍTSE KI A VEZETÉKET, HOGY MEGAKADÁLYOZZA A VEZETÉK MEGCSAVARODÁSÁT, VAGY ELGÖRBÜLÉSÉT. EZ A LÉPÉS RENDKÍVÜL FONTOS. A megfelelő telepítés érdekében fontos, hogy a vezeték a lehető legegyszerűbb legyen.
5. Egyenesen vágja el a vezetéket, úgy, hogy a szálak egyenesek maradjanak. A vágás mentén használhat ragasztószalagot, mivel ez segít abban, hogy a vezeték szálai elfekve maradjanak. A vezeték elvágása után távolítsa el a ragasztószalagot. Ha a vezeték károsodott, akkor kellően vissza kell vágni, hogy eltávolítsa a károsodott szálakat.
6. Reszelje le a vezeték csiszolatlan végeit.
7. Drótkefével dörzsörje át a vezetéket, így eltávolítva a felületére lerakódott oxidot. MINDEN VEZETÉKEN, MÉG AZ ÚJAKON IS HASZNÁLJON DRÓTKEFÉT. Abban az esetben, ha a vállalata szükségessé teszi, hogy inhibitort helyezzenek el a vezeték szálai közé, akkor bizonyosodjon meg arról, hogy sima felületű inhibitort használjon.
8. A toldóhüvely beszerelésénél jelölje be a vezetéket. Attól a ponttól, ahol a vezeték el van vágva, fele akkora részt mérjen le, mint a toldóhüvely hossza. Filctollal jelölje be ezt a részt a vezetéken. Ez a jelzés utal arra, hogy elvégezte a vezeték toldóhüvelybe való szerelését.



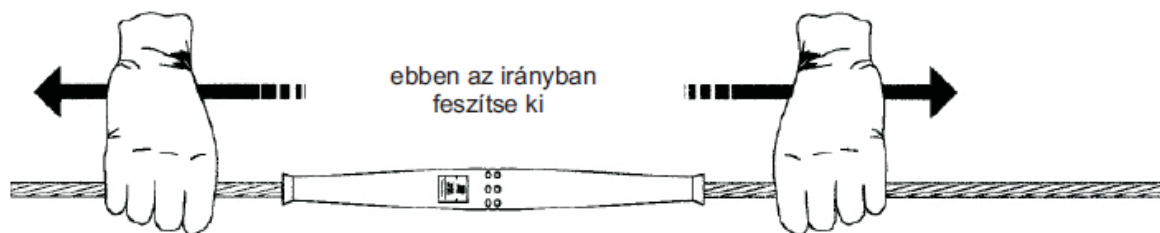
2. ÁBRA

9. Illessze a vezeték a vezérlő csészébe, majd egy egyenletes mozdulattal, egyenesen nyomja a vezeték a toldóhüvelybe, amíg el nem éri a 8. pontban említett jelölést (toldóhüvelyek esetében), vagy amíg a vezeték el nem éri a zárókupak végét (végelzárók esetében). Abban az esetben, ha ellenállást érez a vezeték behelyezésekor, akkor is próbálja tovább nyomni, de **NE HÚZZA KI A VEZETÉKET, ÉS NE PRÓBÁLJA ÚJRA BELENYOMNI. HA KIHÚZTA A VEZETÉKET, MIELŐTT SIKERÜLT VOLNA A TOLDÓHÜVELYBE HELYEZNI, EZUTÁN MÁR EGY ÚJ TOLDÓHÜVELYT HASZNÁLJON, ÉS KEZDJE AZ EGÉSZ FOLYAMATOT ELŐLRŐL.** Beszerelés során/után ne csavarja meg a vezeték, vagy a toldóhüvelyt.



3. ÁBRA

10. Átmenetileg alkalmazzon nyomást a vezetékre a 4. ábrán látható irányban, ez a vezeték biztos fogását eredményezi. (ahhoz, hogy nyomást hozzon létre, húzza lefelé a beszerelt toldóhüvelyt). A pofák elhelyezésekor ne ütögesse a toldóhüvelyt, mivel ez károsíthatja a toldóhüvelyt. A vezeték a pofák elhelyezkedése során, és a kifeszítés hatására (általában maximum 2,5 cm-rel mozdul el)



4. ÁBRA

### Figyelmeztetés!

Az automata toldóhüvelyek és végelzárók csak teljesen kifeszített állapotban használhatóak. Nem szabad használni, ha a vezeték ki van lazulva.

A toldóhüvelyek és végelzárók kizárólag egyszer használatosak, mivel használat után már nem lehet kellőképpen megtisztítani a belső alkotóelemeit.

### Megjegyzés:

Ez a kezelési útmutató azok számára íródott, akik jártasak a fentiekben említett készülékek beszerelésében, használatában, és tisztában vannak a biztonsági előírásokkal. Ez a tájékoztató csak használati útmutatás, és nem helyettesítheti a megfelelő oktatást és gyakorlatot.