



Műszaki ismertető és Használati utasítás

VKP-36M típusú FESZÜLTSGKÉMLELŐ



Gyártó és szerviz:

VILLBEK Kft.

6728 Szeged, Vágány u. 15.

Tel.: 62/464-371 Fax: 62/473-087

E-mail: villbek@villbek.hu

www.villbek.hu



MŰSZAKI ISMERTETŐ

Típusjel:	VKP-36M
Névleges feszültség tartomány:	10-36 kV
Maximális feszültség:	40,5 kV
Küszöbfeszültség:	$3,6 \text{ kV} \leq U_k \leq 4,5 \text{ kV}$
Névleges frekvencia:	50 Hz

Kültéri kivitel: Nedves körülményekre, beltérre vagy kültérre tervezett feszültségkémlő.
L kategória: Az érintkező elektróda nélküli feszültségkémlő.

Klíma osztály:	N (-25 - +55Co)
VEIKI vizsgálati engedély szám:	5472/VNL
Vonatkozó szabvány:	MSZ EN 61243-1:2005
Tápfeszültség:	6 V (2x CR 2032)
Üzemi áram felvétel:	35 mA
Nyugalmi áram felvétel:	0 mA
Jelzések:	Fény és hang

Kijelzési csoport: III („feszültség van” állapot jelzése, mely készenléti állapottal rendelkezik)

Feszültségkémlő szigetelt kezelőrúdja: VK-TR-C-2000

Rendeltetés, alkalmazási terület:

Rendeltetése, az üzemi feszültség jelenlétének vagy hiányának a megbízható kimutatása a berendezés földelhetőségének ellenőrzése.

Előírások:

A feszültségkémlő használatára vonatkozó előírások az MSZ 1585 6.2.3 pontja szerint:

A feszültségmentes állapotot a villamos berendezés minden pólusán ellenőrizni kell a munkavégzés helyén, vagy ahhoz a legközelebb. A villamos berendezés feszültség nélküli részeinek ezt az állapotát a gyakorlatnak megfelelő helyi, üzemi előírások alapján kell ellenőrizni.

Az 10 és 36 kV közötti (háromfázisú rendszer) névleges váltakozó feszültség esetén az MSZ EN 61243-1 szerinti egyszarkú feszültségkémlővel kell ellenőrizni. Ezekben a feszültség szinteken a villamos berendezésbe beépített műszerek jelzése nem elegendő a feszültség nélküli állapot ellenőrzésére.



Használati útmutató:

A feszültségkémlő működő képességének ellenőrzése a TESZT gomb megnyomásával történik. A nyomva tartás ideje alatt a piros és zöld színű LED-ek felváltva villognak, és szaggatott hangjelzés hallható. A nyomógomb felengedésekor a zöld LED világít, majd kb. 25 mp. elteltével elsötétül, és a feszültségkémlő készenléti állapotba kerül.

Minden használat előtt és után a TESZT gombbal ellenőrizni kell a kémlő működőképességét.

Ha a TESZT gomb megnyomásakor nincs hang- és fényjelzés, cserélje ki az elemeket. Ha a telepfeszültség 4 V alá csökken, a piros LED vibrálva villog és nincs hang jelzés. Ha a készülék jelzései elem csere után sem észlelhetők, a feszültségkémlő meghibásodott, használata **TILOS!** Ha piros LED világít és a zöld LED vibrál, az elektronika meghibásodott, **EKKOR A FESZÜLTSGKÉMLELŐT TILOS HASZNÁLNI!**

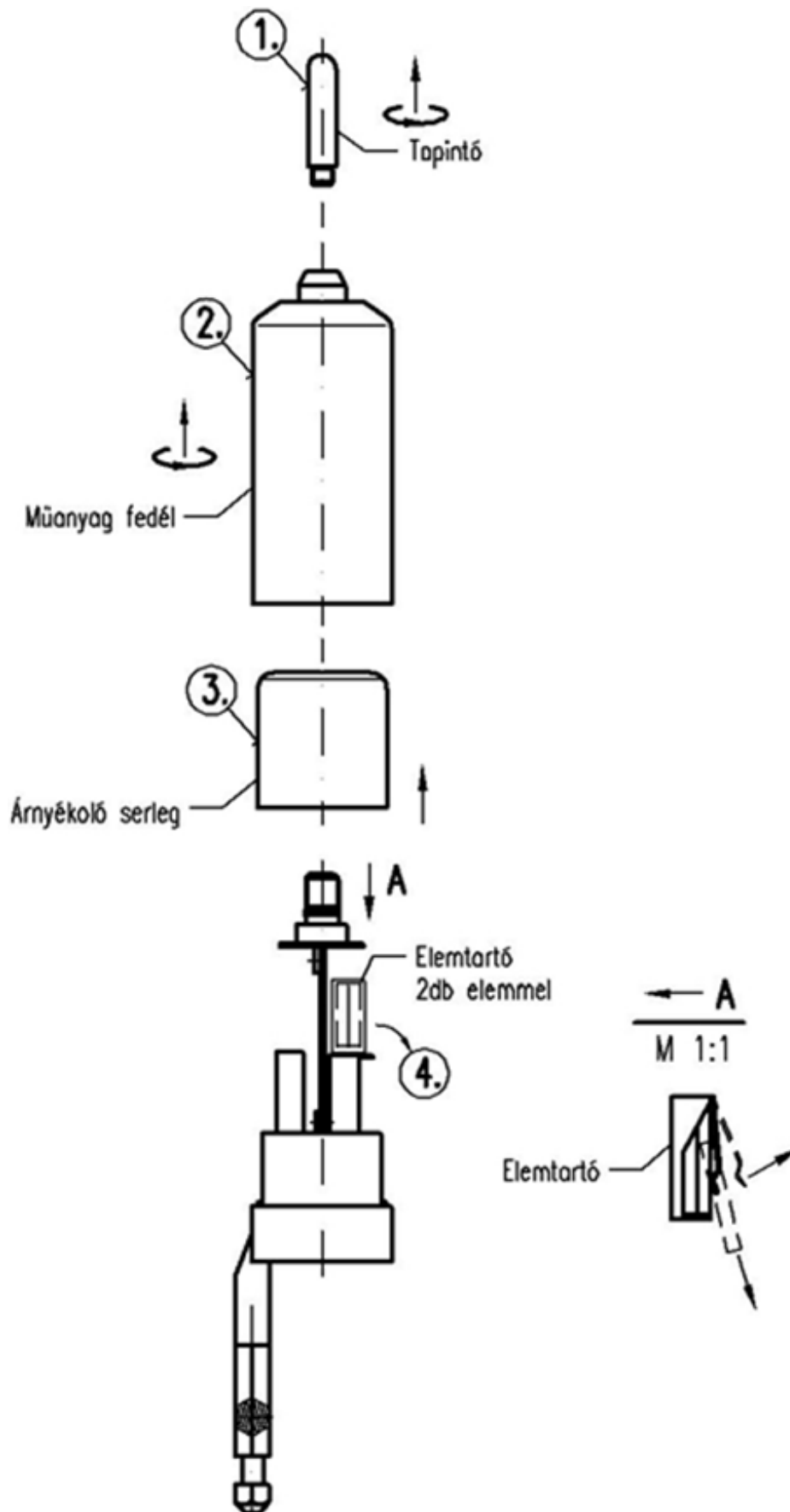
Az ellenőrzés másik módja, hogy a kémlő tapintóvégét ismert (10-36 kV) feszültség alatt lévő ponthoz érintjük. A piros LED villogása, valamint az ezzel egyidejű szaggatott hangjelzés észlelése esetén a feszültségkémlő üzemképes.

FIGYELEM!

Kerülje az olyan feszültségkémlési módot mely során a feszültség kémlő érzékelő fejjel úgy közelíti meg a vizsgálni kívánt fázis vezetőt hogy egy időben két fázist vagy fázis és földpotenciált érint. A burkolattal, elhatárolással nem védett sínezésen feszültség kémléskor olyan kezelőrúd pozíciót kell választani, hogy a feszültség kémlő érzékelő fej kizárólag a vizsgálni kívánt fázisvezetőt érintse, és a lehető legtávolabb legyen más potenciáltól.

Az elemcsere módja (1. ábra):

1. csavarja ki a tapintócsúcsot
2. hajtsa le a műanyag fedelet
3. húzza le az árnyékoló serleget
4. végezze el az elemcserét az elemtartóban feltüntetett polaritás szerint





Feszültség kémlelés műveletei:

A feszültségkémlelő 10-36 kV-os (háromfázisú rendszer) névleges feszültségű villamos berendezéseken a feszültség jelenlétének kimutatására szolgál. Használható kezelőrud: VK-TR-C-2000 (Gyártó: VILLBEK Kft.)

A készülék tároló doboza 3 féle tapintócsúcsot tartalmaz. Ezek közül az egyenes tapintócsúcs használható bel- és kültéren, míg a horog és a villa tapintócsúcsok kizárólag kültéri berendezéseknél használható. Feszültség kémlelés közben a szigetelőrud alkalmazására vonatkozó előírásokat be kell tartani! A szigetelő rudat a markolat részénél megfogva, érintse a feszültségkémlelőt a vizsgálandó berendezéshez.

AZ ÉRINTÉSI PONT FÉMES FELÜLETŰ LEGYEN!!

(festék, szennyeződés mentes)

Névleges feszültség jelenléte esetén a piros LED ütemesen villog, és szaggatott hangjelzés hallható.

Karbantartás,ellenőrzés,tárolás,javítás,tilalmak:

Az elemcsere kivételével karbantartást nem igényel. Használat előtt mechanikai állapotát szemrevételezéssel, működőképességét a tesztgomb megnyomásával ellenőrizni kell. Bármilyen jellegű meghibásodás sérülés észlelése esetén a készülék használata tilos. A gyártó időszakos felülvizsgálatra javasolt ciklus ideje két év. Tárolása a gyártó által biztosított fém tároló dobozban. A termék időszakos felülvizsgálatát a gyártó vagy akkreditált laboratórium, javítását kizárólag a gyártó végezheti el.